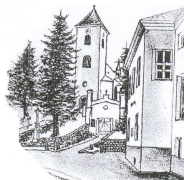




INFORMÁTOR



1411 – 2011

Obec Albrechtice
Červenec 2011

600 let

Krásné prázdniny – krásnou dovolenou

Opět je tady dětmi velmi očekávaný čas a dva měsíce nic nedělání. Stejně jako budou odpočívat děti od školních lavic, čeká i nás ostatní čas dovolených, odpočinku a relaxace.

Přeji Vám všem krásné prožití prázdnin a dovolených, nové zážitky, hodně sluníčka, odpočinku a šťastné návraty do svých domovů.

Ing. Miloslav Čegan – starosta

Informace k ordinaci MUDr. Pukovce

Od 18.7.2011 do 12.8.2011 se na dětském středisku v Bartošovicích neordinuje z důvodu řádné dovolené lékaře.

Zástup bude zajišťovat

MUDr. Polách Aleš

Příbor, ul. Ř. Volného

Tel. 556 725 707

Po, Út, Pá 8.00 – 11.00

St 13.00 – 16.00

Čt 10.00 – 11.30

MUDr. Vanerová Šárka

Nový Jičín, Slovanská 10

tel. 556 770 718

Po, Út 7.30 – 12.00

St 13.00 – 16.00

Čt, Pá 7.30 – 11.30

V době prázdnin odpadají poradny v Albrechticích a Sedlnicích.

Informace k novele zákona o rybářství

Dnem 1.7.2011 nabývá účinnosti zákon č. 104/2011 Sb., kterým je novelizován zákon č. 99/5004 Sb. o rybníkářství, výkonu rybářského práva, rybářské strážní, ochraně mořských rybolovných zdrojů a o změně některých zákonů (zákon o rybářství) ve znění pozdějších předpisů.

Na základě § 13 odst. 8 zákona o rybářství s účinností od **1.7.2011 vydávají rybářské lístky** obecní úřady obcí s pověřeným úřadem.

Rybářům obce Albrechtice budou rybářské lístky vydávány na **Městském úřadě Studénka, odboru stavebního řádu a územního plánování.** Rozsah podkladů potřebných k vydání rybářského lístku ani výše správních poplatků se nemění.

Mgr. Jiří Moskala, MPA, tajemník městského úřadu

Usnesení ze 4. zasedání zastupitelstva

konaného dne 22. června 2011 v kulturním domě v Albrechticích.

Zastupitelstvo obce Albrechtice :
(č. usnesení)

4/1/2011 **schvaluje** program 4. zasedání

bere na vědomí informaci o kontrole plnění usnesení z 3. zasedání
volí ověřovatele zápisu 4. zasedání

4/2/2011 **bere na vědomí** zprávu starosty o činnosti obecního úřadu

4/3/2011 **schvaluje** obecně závaznou vyhlášku č. 4/2011 o místním poplatku za užívání veřejného prostranství

4/4/2011 **schvaluje** dle vyhlášených záměrů obce :

- **prodat** pozemek par.č. 516/17 v k.ú. Albrechtice, druh ostatní plocha, ostatní komunikace, o výměře 43m2, Mgr. Jaroslav Ruskové, Albrechtice č.p. 165, za cenu 35,-Kč/m2
- **prodat** část pozemku 516/1 v k.ú. Albrechtice, druh ostatní plocha, ostatní komunikace, o výměře cca 110 m2 Radce Hudečkové, Albrechtice č.p.95, za cenu 35,-Kč/m2, přesná výměra bude stanovena geometrickým plánem pořízeným kupujícími
- **směnu** pozemků mezi paní Monikou Tyrovou, Albrechtice 75 a Obcí Albrechtice a to geometrickým plánem zaměřené pozemky v k.ú. Albrechtice parc.č.516/9 a 516/20 ostatní plocha, ostatní komunikace o celkové výměře 47 m2 za pozemek 651, zastavěná plocha a nádvoří, o výměře 40 m2. Rozdíl 7m2 bude uhrazen paní Monikou Tyrovou 35,-Kč/m2.

4/5/2011 **schvaluje** uzavření dodatku č.1 ke smlouvě o budoucí smlouvě nájemní číslo SŽDC-SSO/BSN/Stud-Moš/2009/032

4/6/2011 **souhlasí** s celoročním hospodařením obce Albrechtice za rok 2010 bez výhrad
schvaluje závěrečný účet obce Albrechtice za rok 2010

4/7/2011 **schvaluje** účetní závěrku příspěvkové organizace Základní škola a Mateřská škola Albrechtice

4/8/2011 **schvaluje** rozpočtové opatření č.2/2011

4/9/2011 **schvaluje** uzavření dodatku č.1 k nájemní smlouvě se společností Moravan a.s Petřvald s účinností po podpisu smluvních stran

4/10/2011 **schvaluje** ukončení smlouvy o stavebním spoření s ČMSS

4/11/2011 **pověřuje** starostu k jednání s Jednotou, s.d. Nový Jičín o možnosti převodu a využití pozemku za prodejnu k záměru rozšíření parkovacích míst a úpravy zeleně.

Vyhláška o volném pohybu psů

Zastupitelstvo obce připravuje vydání a následně schválení obecně závazné vyhlášky o volném pohybu psů. Na posledním zasedání zastupitelstva nebyla vyhláška schválena pro nejednotnost názorů na její podobu. Na internetových stránkách obce najdete návrh této vyhlášky.

Své názory můžete zasílat na e-mailovou adresu obec@albrechticky.cz.

Ve stejnou dobu bude na internetových stránkách umístěna i anketa k této problematice.

TJ Sokol Albrechtičky informuje

TJ SOKOL Albrechtičky byl ve dnech 17. --19.6.2011 pořadatelem Poháru ČR mladších žáků v národní házené. Po tří denním kláním se vítězem stalo družstvo Sokola Tymákov, naše družstvo jako pořadatel skončilo na pěkném 5. místě.

Poděkování za zdařilou akci patří všem pořadatelům, tradičně výborným kuchařkám, všem družstvům za předvedenou hru a také obci Albrechtičky za pomoc a spolupráci.

Konečná tabulka :

1. Tymákov	10	95:48
2. Draken Brno	10	59:42
3. Svinov	8	85:59
4. Dobruška	7	53:43
5. Albrechtičky	3	53:62
6. Most	2	33:74
7. Modřany	2	43:83

Také družstvo dorostenců se ve stejném termínu zúčastnilo Poháru ČR ve Stupně. Až poslední utkání rozhodlo o tom, že naše družstvo se umístilo na pěkném 3. místě, k čemuž mu blahopřejeme.

Konečná tabulka :

1. Stupno	8	122: 91
2. Tymákov	8	106: 92
3. Albrechtičky	7	109: 85
4. Most	5	116:126
5. Draken Brno	2	90: 115
6. Dobruška	0	125: 159

OZV o místním poplatku za užívání veřejného prostranství

Zastupitelstvo obce Albrechtičky na svém zasedání dne 22.6.2011 schválilo obecně závaznou vyhlášku o místním poplatku za užívání veřejného prostranství. Účelem přijetí vyhlášky je především zabezpečit veřejná prostranství bez skládek materiálu nebo jiného využití těchto prostranství. Obecně závazná vyhláška nabude účinnosti dnem 14.7.2011.

Obecně závazná vyhláška č. 4/2011, o místním poplatku za užívání veřejného prostranství

Zastupitelstvo obce Albrechtičky se na svém zasedání dne 22.6.2011 usnesením č. 4/3/2011 usneslo vydat na základě § 14 odst. 2 zákona č. 565/1990 Sb., o místních poplatcích, ve znění pozdějších předpisů a v souladu s § 10 písm. d) a § 84 odst. 2 písm. h) zákona č. 128/2000 Sb., o obcích (obecní zřízení), ve znění pozdějších předpisů, tuto obecně závaznou vyhlášku (dále jen „vyhláška“):

Čl. 1 Úvodní ustanovení

- (1) Obec Albrechtičky touto vyhláškou zavádí místní poplatek za užívání veřejného prostranství (dále jen „poplatek“).
- (2) Řízení o poplatcích vykonává obecní úřad (dále jen „správce poplatku“).¹

Čl. 2

Předmět poplatku a poplatník

- (1) Poplatek za užívání veřejného prostranství se vybírá za zvláštní užívání veřejného prostranství, kterým se rozumí provádění výkopových prací, umístění dočasných staveb a zařízení sloužících pro poskytování prodeje a služeb, pro umístění stavebních nebo reklamních zařízení, zařízení cirkusů, lunaparků a jiných obdobných atrakcí, umístění skládek, vyhrazení trvalého parkovacího místa a užívání tohoto prostranství pro kulturní, sportovní a reklamní akce nebo potřeby tvorby filmových a televizních děl.²
- (2) Poplatek za užívání veřejného prostranství platí fyzické i právnické osoby, které užívají veřejné prostranství způsobem uvedeným v odstavci 1.³

Čl. 3

Veřejná prostranství

Poplatek podle této vyhlášky se platí za užívání těchto veřejných prostranství:

- Místní komunikace a chodníky včetně přilehlých pásů zeleně
- Zahrada u kulturního domu a plochy okolo kulturního domu 488/4, 489/5, 489/6, 488/7, 163/1,163/2
- Plochy okolo Centra volného času p.č. 650
- Točny autobusů před poštou p.č. 486/4 a u mateřské školy p.č. 577/1
- Plocha u ZD Moravan – p.č. 539/3

Čl. 4

Vznik a zánik poplatkové povinnosti

Poplatek se platí od prvního dne, kdy začalo užívání veřejného prostranství, a trvá až do dne, kdy toto užívání fakticky skončilo.

Čl. 5

Ohlašovací povinnost

- (1) Poplatník je povinen ohlásit zvláštní užívání veřejného prostranství správci poplatku nejpozději 5 dní před zahájením užívání veřejného prostranství. V případě užívání veřejného prostranství po dobu kratší, než 2 dny, je povinen splnit ohlašovací povinnost nejpozději v den zahájení užívání veřejného prostranství. Pokud tento den připadne na sobotu, neděli nebo státem uznaný svátek, je poplatník povinen splnit ohlašovací povinnost nejbližší následující pracovní den.
- (2) V ohlášení poplatník uvede⁴

¹ § 14 odst. 3 zákona č. 565/1990 Sb., o místních poplatcích, ve znění pozdějších předpisů (dále jen „zákon o místních poplatcích“)

² § 4 odst. 1 zákona o místních poplatcích

³ § 4 odst. 2 zákona o místních poplatcích

⁴ § 14a odst. 1 zákona o místních poplatcích

- a) jméno, popřípadě jména, a příjmení nebo název nebo obchodní firmu, obecný identifikátor, byl-li přidělen, místo pobytu nebo sídlo, místo podnikání, popřípadě další adresy pro doručování; právnická osoba uvede též osoby, které jsou jejím jménem oprávněny jednat v poplatkových věcech,
- b) čísla všech svých účtů u poskytovatelů platebních služeb, včetně poskytovatelů těchto služeb v zahraničí, užívaných v souvislosti s podnikatelskou činností, v případě, že předmět poplatku souvisí s podnikatelskou činností poplatníka,
- c) další údaje rozhodné pro stanovení výše poplatkové povinnosti, zejména předpokládanou dobu, způsob, místo a výměru užívání veřejného prostranství, včetně skutečností dokládajících vznik nároku na úlevu nebo případné osvobození od poplatku.
- (3) Poplatník, který nemá sídlo nebo bydliště na území členského státu Evropské unie, jiného smluvního státu Dohody o Evropském hospodářském prostoru nebo Švýcarské konfederace, uvede kromě údajů požadovaných v odstavci 2 adresu svého zmocněnce v tuzemsku pro doručování.⁵
- (4) Dojde-li ke změně údajů uvedených v ohlášení, je poplatník nebo plátcé povinen tuto změnu oznámit do 15 dnů ode dne, kdy nastala.⁶
- (5) Po ukončení užívání veřejného prostranství je poplatník povinen ohlásit skutečný stav údajů uvedených v odst. 2 písm. c) nejpozději do 15 dnů.

Čl. 6

Sazba poplatku

- (1) Sazba poplatku činí za každý i započatý m² a každý i započatý den:
- a) za umístění dočasných staveb a zařízení sloužících pro poskytování služeb 10,-
- b) za umístění dočasných staveb sloužících pro poskytování prodeje 10,-
- c) za umístění zařízení sloužících pro poskytování prodeje..... 20,-
- d) za provádění výkopových prací 10,-
- e) za umístění stavebních zařízení10,-
- f) za umístění reklamních zařízení25,-
- g) za umístění zařízení lunaparků a jiných obdobných atrakcí 25,-
- h) za umístění zařízení cirkusů10,-
- i) za umístění skládek 10,-
- j) za vyhrazení trvalého parkovacího místa 10,-
- k) za užívání veřejného prostranství pro kulturní akce 10,-

⁵ § 14a odst. 2 zákona o místních poplatcích

⁶ § 14a odst. 3 zákona o místních poplatcích

- l) za užívání veřejného prostranství pro sportovní akce 10,-
- m) za užívání veřejného prostranství pro reklamní akce10,-
- n) za užívání veřejného prostranství pro potřeby tvorby filmových a televizních děl..... 10,-

Čl. 7

Splatnost poplatku

- (1) Poplatek ve výši stanovené podle čl. 6 odst. 1 je splatný:
- a) při užívání veřejného prostranství po dobu kratší 2 dnů nejpozději v den zahájení užívání veřejného prostranství,
- b) při užívání veřejného prostranství po dobu 2 dnů nebo delší nejpozději v den ukončení užívání veřejného prostranství.
- (2) Případně-li lhůta splatnosti na sobotu, neděli nebo státem uznaný svátek, je dnem, v kterém je poplatník povinen svoji povinnost splnit, nejbližší následující pracovní den.

Čl. 8

Osvobození a úlevy

- (1) Poplatek se neplatí:
- a) za vyhrazení trvalého parkovacího místa pro osobu zdravotně postiženou⁷,
- b) z akcí pořádaných na veřejném prostranství, jejichž výtěžek je určen na charitativní a veřejně prospěšné účely⁸.
- (2) Od poplatku se dále osvobozují:

Kč b) Místní zájmové spolky a sdružení

Čl. 9

Navýšení poplatku

- Kč (1) Nebudou-li poplatky zaplacené poplatníkem včas nebo ve správné výši, vyměří mu obecní úřad poplatek platebním výměrem nebo hromadným předpisným seznamem.⁹
- Kč (2) Včas nezaplacené nebo neodvedené poplatky nebo část těchto poplatků může obecní úřad zvýšit až na trojnásobek; toto zvýšení je příslušenstvím poplatku.¹⁰

Čl. 10

Účinnost

Kč Tato vyhláška nabývá účinnosti patnáctým dnem po dni vyhlášení.

Kč Ing. Zdeněk Urban, místostarosta

Ing. Miloslav Čegan, starosta

⁷ § 4 odst. 3 poslední věta zákona o místních poplatcích

⁸ § 4 odst. 1 zákona o místních poplatcích

⁹ § 11 odst. 1 zákona o místních poplatcích

¹⁰ § 11 odst. 3 zákona o místních poplatcích

Pamětní mince k výročí 600 let první zmínky o obci

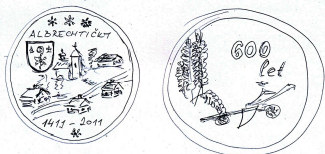
V dubnovém informátoru obce jsme Vás požádali o vytvoření návrhů na pamětní mince k výročí 600 let od první písemné zmínky o obci. V termínu byly zaslány tři návrhy, které zde představujeme.



Návrh Terezy Kilnarové, čp. 242

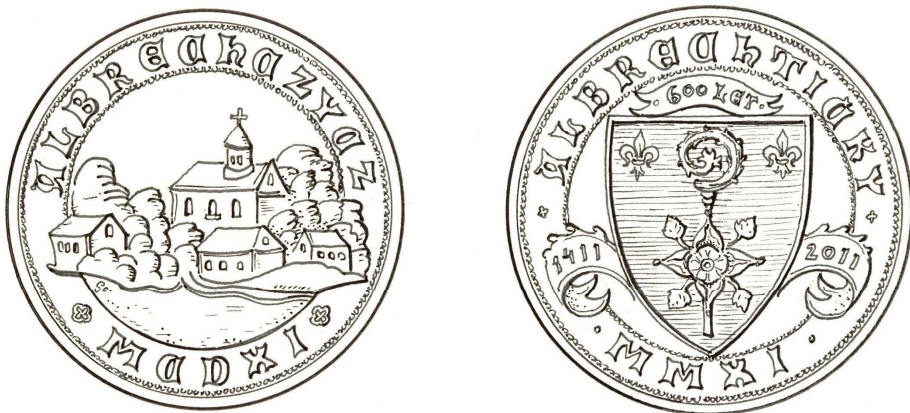


Návrhy Milana Myšky, čp. 2



Návrh Miloslava Čegana, čp. 258

Tyto návrhy byly poslány grafikovi Petru Souškovi (viz www.antiquanova.com). Ten se jimi nechal inspirovat a vytvořil několik svých návrhů mince, ze kterých jsme pro realizaci vybrali tento:



Návrh zpracovaný Petrem Souškem – medailérství Brno

Mince je navržena tak, aby symbolizovala probíhající výročí. Na lícní straně je spodobně Albrechtický podle nejstaršího známého vyobrazení Albrechtický z roku 1737 (viz informátor červen 2011), text Albrechtický (nejstarší pojmenování Albrechtický z listiny z r. 1411) a letopočet MCDXI. Typ písma je převzat z mince, kterou razil tehdejší markrabě (a zároveň krátce i římský král) Jošt Lucemburský okolo roku 1411. Na rubové straně pak současný znak obce na stylizovaném gotickém štítě a text Albrechtický 2011, 600 let, 1411-2011. Celkový vzhled mince bude historizující a bude se podobat mincím, kterými se platilo v době vzniku Albrechtický tj. grošům.

Mince bude ražena ze tří kovů: z mosazi, stříbra a zlata. Vzhledem k předpokládané limitní edici mince je možno si je dopředu objednat (viz příložený formulář). Zlaté a stříbrné mince budou raženy pouze na objednávku.

Ceny mincí se budou pohybovat:

- mosazná cca 50 Kč
- stříbrná (cca 7 g, ryzí stříbro 999) do 400 Kč
- zlatá (cca 14 g, ryzí zlato 999) cca 17 000 (dle aktuální ceny zlata).

Zlaté a stříbrné mince budou prodávány v plastovém obalu, je možno objednat i plastovou krabičku. Objednávky zlatých mincí se přijímají pouze se zálohou 7000 Kč. Zájemci o zlatou minci si mohou tuto objednat na obecním úřadě. Stříbrnou minci si mohou zájemci objednat na obecním úřadě či e-mailem.

Uzávěrka objednávek je 31.7.2011.

Stavební zákon v praxi

Když byl schvalován v roce 2006 nový stavební zákon, ve sdělovacích prostředcích jsme slyšeli, že v podstatě vše se bude stavět bez povolení a téměř nic nebude třeba ohlašovat. Ve skutečnosti je vše trochu jinak a stavební zákon je ve věci povolování staveb obdobou toho minulého jen s jiným typem řízení a na většinu staveb je potřeba provést ohlášení stavby nebo požádat o územní souhlas. Toto se týká například staveb skleníků, zahradních domků, nových plotů, výměny krovů, budování zpevněných ploch a odvádění dešťových vod. Povolení stavebního úřadu není potřeba k provedení výměny oken, pokud se rozměrově neliší od těch původních, na zateplování domů, na výměnu střešní krytiny pokud je původní nahrazována stejným typem a na udržovací práce staveb, pokud nedochází k zásahu do nosných konstrukcí.

Doporučujeme vždy svůj stavební záměr konzultovat se stavebním úřadem.

Chceme také upozornit na to, že i když dochází ke stavbě na vlastním pozemku je potřeba souhlas vlastníka sousedního pozemku a platí to i v případě, že sousedem je Obec. Dále není možné budovat nové sjezdy s pozemků na místní komunikace bez souhlasu vlastníka komunikace. Rozhodnutí o povolení sjezdu v tomto případě vydává obecní úřad a nemusí být samozřejmostí, že toto rozhodnutí bude vždy vydáno.

Stavby na obecních pozemcích nejsou přípustné bez předchozího souhlasu obce.

Státní odborný dozor nad výstavbou v naší obci ze zákona provádí stavební úřad ve Studénce, který má za úkol sledovat stavební činnost v naší obci a dbát na dodržování stavebního zákona v praxi. Stavební úřad bude tuto činnost provádět pravidelnými pochůzkami v obci.

Ing. Miloslav Čegan - starosta

Ze spisů Vincence Janáčka

Zařízení expositury

Zase několik let pominulo. Tu přišel rok 1848. S ním se mnoho změnilo. Rovnoprávnost sblížila jednotlivé stavy k sobě a změnila jejich náhledy. Pan arcikněz příbořský Josef Radda zemřel a i můj otec toho roku se na věčnost odebral. Nebylo jemu popřáno toho dožítí, co tak obci vroucně přál. Arciknězem v Příboře stal se velebný pán Antonín Fiala, bylť kněz všestranně oblíbený a vážený, k lidu upřímný a přístupný. Při těchto změněných poměrech umínil jsem si to dílo, které můj otec započal, do ruk svých vzít, a na té započaté dráze dále pokračovati. Pan farář Kazimír Tomášek zůstal i nadále obci nakloněn, nyní bylo jen na tom, pana arcikněze pro tu věc získati. V mém styku s ním jsem neopomenul s ním o tom nezdárném pokusu obce skrze zařízení vlastní duchovní správy mluvit, a jemu o všem předešlém jednání obšírnou zprávu dáti. I brzy jsem poznal, že pan arcikněz tuto záležitost po stránce obci příznivě posuzuje. Toť mně osmělilo, se jeho tázati, zdaliž by obec ještě jednou svou žádost v zavedení vlastní duchovní správy obnoviti mohla, prose ho zároveň, o jeho radu a podporu v té záležitosti. Pan arcikněz řekl, že i on uznává ty veliké obtíže, kterém obce skrze přifaření do Sedlnice podrobena jest, ale (pokřív ramena) pravil dále, jestli obec svého cíle dosáhnouti chce, že musí ze své strany nějakou obět' přinést, a ta že by byla, kdyby se obec zavázala, byt pro duchovního vystavět, a nějaký příspěvek na jeho služné dáti. V tom pádu že by snad bylo možné exposituru i Albrechticím zařídit, a že on pak ze své strany tuto záležitost podporovati bude. S tímto ujištěním potěšen, sdělil jsem to obci a vyzval ji k rozhodnutí. I netrvalo dlouho a obec se rozhodla, že byt pro exposituru vystaví, a k jeho služnému ročně 50 zl. přispívati bude. Na to jsem dotyčnou žádost sestavil a na patřičné místo odeslal. Brzy na to se komise do obce dostavila, která všechno to, co obec k tomu účelu věnovati chce, protokolárně sepsala a zjistila. Netrvalo po tom dlouho a expositura v Albrechticích povolena. Jaká radost na tu zvěst tehdá v obci panovala, to nemohu popsati.

Stavba farní budovy

Především se tu jednalo o příhodné stavební místo. K tomu účelu jsem postoupil polovici oné zahrady, kterou můj otec Jiří Janáček sobě z toho pustého kostelního kopce na své útraty zařídil, a v které velmi krásné ovocné stromy byly, a to bez vší náhrady. Hned z jara 1850 se ze stavbu započalo, stavba utěšeně pokračovala. S jakou radostí každý občan při této stavbě dle své možnosti pomáhal, nemohu opsáti. Stavbu tu řídil Jan Dressler, rolník čís. 33, jenž byl první, dle konstitučního systému zvolený pudmister. Tento muž sobě při stavbě té budovy velikou zásluhu získal, všechna čest památce jeho. Stavba ta na podzim roku 1850 hotova byla. Mezi tím byl p. P. Karel Dock,¹¹ toho času kaplan v Příboře expositu v Albrechticích jmenován.

¹¹ **Karel Dock** (* 14. 5. 1814 v Kroměříži) - studium teologie absolvoval v Olomouci, vysvěcen byl 4. 8. 1839. Předtím, než se stal expositou v Albrechticích, působil deset let jako kooperátor (spolupracovník faráře) v Příboře (1839–1849). Expositou v Albrechticích byl jmenován 22. 10. 1851 a farářem 25. 5. 1864. Od 2. 12. 1868 byl farářem ve Všebovicích (vesnice cca 19 km od Valašského Meziříčí). (Viz *Matrica*



Příchod prvního vlastního duchovního do Albrechtic

Po 250 letech bylo obyvatelům Albrechtickým popřáno svého vlastního kněze vítati. Jaká radost tu všechny občany ovládla, to nelze zde popsati. Celá obec spěchala jemu vstříc, by ho vítala. Zvláště ten okamžik, když tento kněz uprostřed jemu svěřených oveček stál, byl nad míru dojemný a úchvatný, všechen lid radostí plakal a se k němu hrnul. I P. Karel byl nad tímto neočekávaným uvítání tak dojat že slova pronést nemohl, plakal zároveň s lidem, a tak při chvalozpěvě "Bože, chválíme Tebe" vedli jsme ho do chrámu Páně, kdež on první požehnání svému svěřenému lidu udělil. Toť se rozumí, že potom každý, kdo mohl, jemu něco v dar přinesl. Toť jen krátký nástin této události, která se jen zřídka objevuje.

Zařízení služeb Božích

Když velebný p. Pater Karel úřad svůj nastoupil, tu se služby Boží s dorozuměním obce a školy dle místních poměrů zařídily. V neděli odbývaly se střídavě jednoc tak zvané pozdní a jednoc zase ranní, vůbec služby Boží odbývaly se tak, jak ve farním kostele. I ostatní ceremonie a obřady v roce odbývaly se jak v jiných farních kostelích, což pro lid něco nového bylo a se při tom rád součastnil. Při vykonávání služeb Božích se přísný pořádek zavedl, protože také lid v patřičný čas do kostela přišel. Zpěv v kostele se dle kancionálu Bečakova¹² zařídil, a se pro každý církevní čas, jak tam uvedeno, provedl. Protož se každý s tímto kancionálem zaopatřil. Nápěvy, které lidu

cleri saecularis archidiecos Olomucensis. Ordinati 1820–1840, ZAO Olomouc, ACO inv. č. 101, s. 230–231.)

¹² **Tomáš Bečák** (* 1813 † 1855) - kněz, vydal *Katolický kancionál* (Olomouc 1847).

neznámé byly, jsem s dětmi ve škole nacvičil. Proto také každý s radostí do chrámu Božího spěchal. Byla to radost při takových službách Božích přítomen býti, kde při výkladu slova Božího hrobové ticho panovalo a všechen lid, jak mladý, tak starý chválu Boží dle předepsaných písní prozpěvoval. Tyto služby Boží zbudily pozornost i u jiných lidí. Tak navštěvovali ranní služby Boží i lidé ze sousedních obcí, zvláště z Hartu, Malého Petřvalda a Nelhuble.

Postavení kostelního kříže

První, co nyní obec na péči měla, bylo sjednání důstojného kříže před kostelem, který jsem já ve frýdlantských hutích sám objednal. Postavec tohoto kříže byl v kazničovském lomu¹³ zhotoven. Druhé bylo upravení vhodných kamenných schodů do kostela a fary, které také byly v tomto lomě zhotoveny. Velebný p. Antonín Kouřil opatřil potomně tyto schody pěkným zábradlím.¹⁴

¹³V lomech na Kazničově (kopec nedaleko obce Měrkovice) se pískovec těžil od 19. století až do poloviny 20. století. Vyráběly se z něho schody, koryta, mlýnské kameny a další.

¹⁴Viz foto fary. Schody i zábradlí jsou dnes již minulostí. Byly nahrazeny novými na poč. 70. let 20. století.

Informace k ordinaci MUDr Frömlové

Pá	1.7.2011	zavřeno
Po	4.7.2011	zavřeno
Čt	7.7.2011	pouze sestra – Bartošovice, 12.30 – 14.00 Kunín
Pá	8.7.2011	11.00 – 12.30 – Kunín

11.7. – 15.7.2011 původní ordinační doba

Po	18.7.2011	12.30 – 14.00 – Kunín
Út	19.7.2011	pouze sestra – Bartošovice
St	20.7.2011	12.00 – 14.00 – Bartošovice
Čt	21.7.2011	12.00 – 14.00 – Bartošovice
Pá	22.7.2011	11.00 – 12.30 – Kunín

Po	25.7.2011	12.30 – 14.00 – Kunín
Út	26.7.2011	pouze sestra – Bartošovice
St	27.7.2011	12.00 – 14.00 – Bartošovice
Čt	28.7.2011	12.00 – 14.00 – Bartošovice
Pá	29.7.2011	11.00 – 12.30 – Kunín

Od 12.8.2011 do 26.8.2011 bude ordinace v Bartošovicích i Kuníně uzavřena. Zastupuje MUDr. Vávrová v Novém Jičíně.

V Albrechtických bude MUDr. Frömlová ordinovat 12.7.2011 a 2.8.2011 .

Rozšíření dopravního systému ODIS

Od 28. srpna 2011 dojde k dalšímu rozšíření integrovaného dopravního systému Moravskoslezského kraje ODIS. Jedná se především o oblast mezi Ostravou a Novojičínem a o regionální autobusové linky dopravce Veolia Transport Morava a.s.

Co získají cestující?

Na všech nově zaintegrováných linkách bude zaveden plný Tarif ODIS, tj. jednotlivé jízdné odvozené podle počtu ujetých kilometrů s možností zvýhodněného přestupu po zavedení nových bezkontaktních čipových karet a zejména plný sortiment předplatních jízdenek od 7denních po 365denní, umožňující cestovat na společný jízdní doklad mnoha dalšími dopravci zapojenými v ODIS, především v předmětné oblasti s Českými drahami a s Dopravním podnikem Ostrava.

V rámci tzv. překlopení do ODIS **dojde k několika změnám** v organizaci veřejné dopravy. Změny jsou charakterizovány zřehledněním linkového vedení, některé spoje z tohoto důvodu budou přeřazeny do jiných linek a některé linky budou přečíslovány.

Mezi změny, dotýkající se naší obce patří:

Linka č. 880609 Nový Jičín – Příbor – Kopřivnice (nově označena číslem 880699) bude odkloněna přes místní část Příbora – Prchalov, kde nahradí zajištění stávajících linek 880610 a 880642. Přeprava dětí, mezi Skotnicí a školou v Příboře bude nově zajištěna linkou 880641. Podrobnosti jsou uvedeny v jízdním řádu.

Stávající spoj na lince 880642 s odjezdem ráno ve 4:50 h z Albrechtic bude trasován nově přes Sedlnice a Závěšice jako linka 880649, kde nahradí stávající spoj s odjezdem v 5:06 h ze Sedlnice. Podrobnosti jsou uvedeny v jízdním řádu.

Zrušení večerního spoje na lince 880642, s odjezdem v 22:40 h z Příbora do Albrechtic z důvodu nulového využití. Nadále by zůstal pouze spoj na lince 880643 do Bartošovic, který je zajišťován stejným vozidlem. Podrobnosti jsou uvedeny v jízdním řádu.

Novinkou bude označování jednotlivých linek velkým třímístným číslem, shodným s číslem uvedeným na zastávkovém jízdním řádu, kde budou nově přehledně odděleny spoje jezdící v pracovních dnech od spojů jezdících ve volných dnech.

Společenská rubrika

Rozloučili jsme se

V měsíci červnu 2011 jsme se rozloučili

s panem Karlem Pavlíkem



Vydává : Obec Albrechtický, č.p.131, 742 55 Albrechtický
e-mail : obec@albrechticky.cz, tel.: 556 428 016.
Informátor obce je evidován na MK, evidenční číslo MK ČR E 16633
Uzávěrka příštího čísla je 30.6. 2011.